

Praha 11

JAK SE MOHU ZAPOJIT VE SVÉ ČTVRTI?

Úvodní slovo

Do rukou se Vám dostává krátká příručka o tom, jak se může každý z nás zapojit do dění v Praze 11. Pokud máte chuť podílet se na budování společnosti, ve které žijete, zajímáte se o své okolí, chcete poznat nové lidi nebo někomu nabídnout pomoc, určitě čtěte dál.

V příručce najdete řadu konkrétních tipů a příkladů, krátké povídky o tom, co všechno zapojování obnáší, kdo je v Praze 11 aktivní, jaká máte práva a možnosti, proč může být zapojování velkým přínosem a hlavně jak začít.

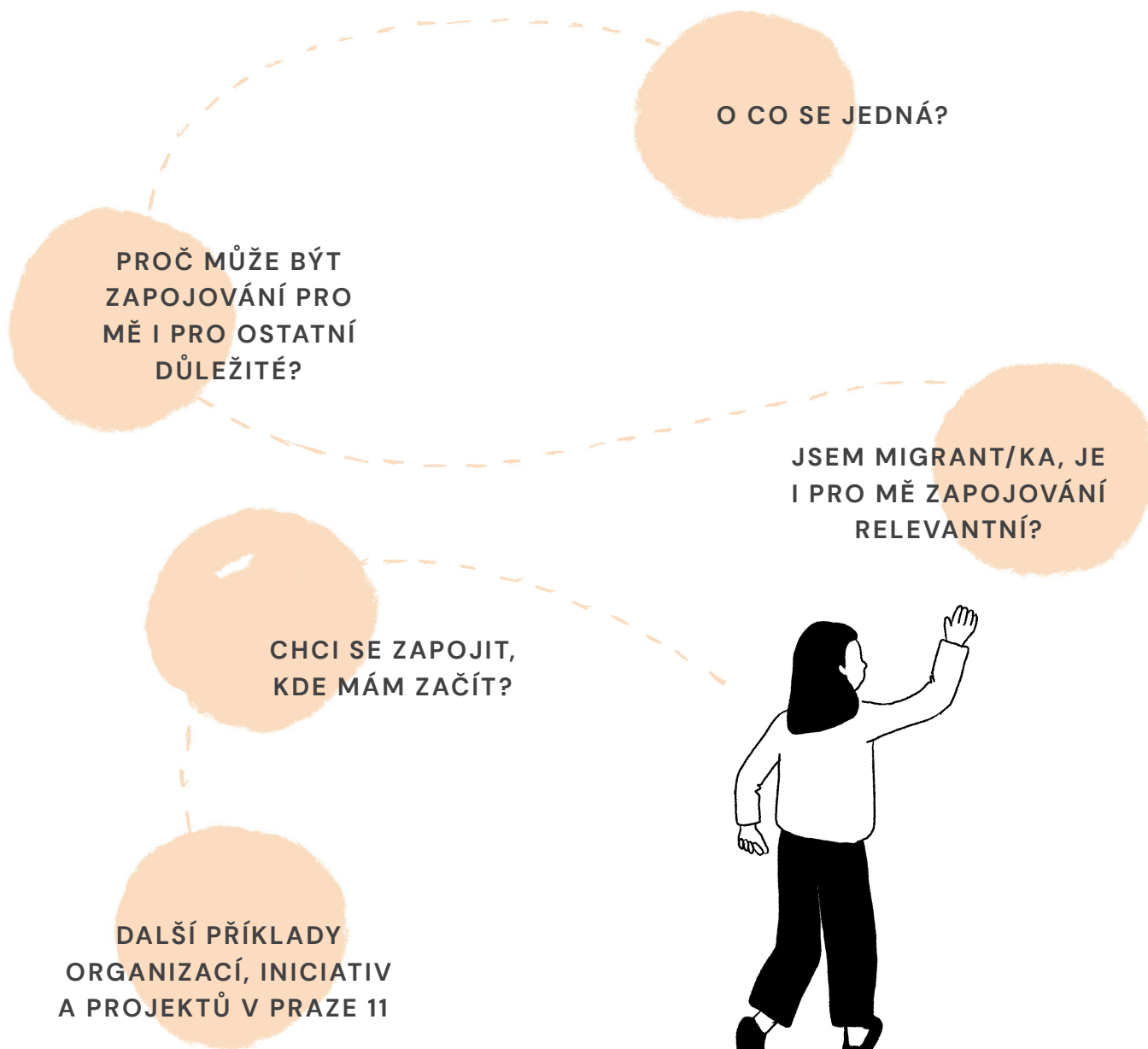
Doufáme, že tento průvodce bude na Vaší cestě k aktivnímu zapojování platným pomocníkem. Nenajdete zde výčet všech existujících možností, uvedené příklady berte spíše jako inspiraci. Při svém vlastním aktivním působení bezesporu narazíte i na další možnosti a iniciativy, jak ze strany obyvatel, tak i různých jiných organizací. Jde totiž o živý, pořád se měnící organizmus, do kterého i Vy můžete výrazně přispět.

Děkujeme všem organizacím, neformálním skupinám a aktivním jednotlivcům, které se podílely na přípravě příručky.

Za autorky,

*Natalia
a Mónica*

Obsah



O co se jedná?



Všichni lidé nějakým způsobem ovlivňují místo, kde žijí. Už jen tím, že tam zkrátka budete bydlet, jezdit autem nebo se snažit třídít či netřídít odpad. **Zapojení znamená rozhodnout se pro aktivní a vědomé ovlivňování komunity či místa, kde žijeme.**

Je velice pravděpodobné, že mnoho z nás už aktivních je, aniž bychom si to uvědomovali, nebo se k aktivnímu občanství hlásili. I menší pomoc ostatním, příspěví pár drobných nebo banální úklid parku může k občanské participaci také patřit!

Téma zapojování se do veřejného dění má opravdu velké množství projevů a forem.

(Mohli jste se setkat i s pojmem občanská a politická participace obyvatel, aktivní občanství.)

Některé z nich si přiblížíme o pár řádků dál.



Zapojovat se můžete například na půdě tzv. **neziskových organizací (NNO)** jako jsou spolky, nadace, o.p.s. apod. Tyto organizace často spolupracují s **dobrovolníky** a jsou otevřené všem **novým členům a příznivcům**. NNO se věnují velkému množství témat a každý si může vybrat, co ho zajímá (například: sociální a zdravotní péče, komunitní rozvoj, vzdělávání, humanitární pomoc, sport, ochrana životního prostředí a mnoho dalších).



PŘÍKLAD 1.

HESTIA – CENTRUM PRO DOBROVOLNICTVÍ, Z.Ú.

“Věříme ve společnost, kde aktivní zapojení, ochota iniciovat a realizovat pozitivní změnu jsou běžnou součástí života každého z nás. My v HESTIA k tomu přispíváme podporou a rozvojem dobrovolnictví ve všech jeho podobách. Žijeme dobrovolnictví. Máme vlastní dobrovolnické programy a dobrovolnictví je ukotveno v kultuře a každodenním životě organizace. Zapalujeme pro dobrovolnictví. Inspirujeme a umožňujeme jednotlivcům, skupinám a organizacím začlenit dobrovolnictví v různých podobách dlouhodobě do svého života. Přinášíme do dobrovolnictví na jedné straně vědomý přístup a na druhé straně nízkoprahovost. To znamená, že na dobrovolnictví může dosáhnout každý, kdo má zájem. Podle svých priorit, potřeb a momentálních možností.”

MOŽNOSTI ZAPOJENÍ

“Obyvatelé se mohou zapojit do našich programů jako dobrovolníci. Například do dlouhodobých programů zaměřených na děti ze sociálně znevýhodněných poměrů - to jsou programy Pět P nebo Kompas. Nebo v rámci firemních dobrovolnických programů mohou zapojit sebe i své kolegy do různých dobrovolnických aktivit a pomáhat v celé řadě neziskových organizací, ať už manuálně nebo expertně.”

KONTAKT

info@hest.cz, www.hest.cz

Další formou zapojování může být **návštěva nebo organizace různých komunitních akcí**, které pomáhají posílit vztahy a soudržnost místních obyvatel.

PŘÍKLAD 2.

SOUSEDSKÁ KLUBOVNA JIŽNÍ MĚSTO, Z.S.

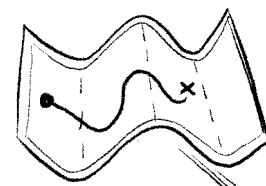
“Sousedská klubovna je komunitní prostor pro setkávání jednotlivců i rodin z okolí a trávení společného času při hrách, tvoření, práci, zábavě, oslavách a dalších aktivitách. Posláním klubovny je vytvářet sousedské vztahy, díky kterým se zde budeme cítit doma.”

MOŽNOSTI ZAPOJENÍ

“Navazování sousedských vztahů v rámci členství. Členové mohou využívat zázemí klubovny jako svůj obývací pokoj nebo se mohou zapojovat do společných různorodých aktivit, např. dopolední komunitní skupina s malými dětmi, odpolední tvoření, výměnné bazárky (SWAPy), filmové večery, hraní deskových her apod. Můžete se aktivně zapojit do pořádání akcí pro veřejnost v klubovně i mimo ni. Bez pokročilé znalosti češtiny by bylo ideální umět anglicky, aby se dalo domluvit.”

KONTAKT

sousedskaklubovnajm@gmail.com, Anička Černá tel.: +420 773 750 244



PŘÍKLAD 3.

KULTURNÍ JIŽNÍ MĚSTO O.P.S.

“Kulturní Jižní Město o.p.s. zajišťuje činnost Kulturního centra Zahrada, Chodovské tvrze a Místní veřejné knihovny Chodov, které nabízejí kulturní program, vzdělávací a volnočasové aktivity. Jejich prostřednictvím významnou měrou přispívá k rozvoji, prezentaci a dostupnosti kulturních služeb obyvatel městské části Praha 11 a obecně ke kultivaci místního prostředí a k podpoře komunitního života.”

MOŽNOSTI ZAPOJENÍ

“Zázemí pro umělce z řad migrantů (hudebníci, výtvarníci), zázemí pro spolkovou činnost či výuku jazyka. Umělci by se mohli podílet na našem programu. Veřejnost se také může podílet na pořádání komunitních akcí (účast, pomoc při organizaci, můžete přijít i se svým vlastním nápadem).”

KONTAKT

Kulturní Jižní Město o.p.s./KC Zahrada
Malenická 1784, 148 00 Praha 11, www.kczahrada.cz, www.chodovskatvrz.cz
ivana.jirovska@kczahrada.cz, tel.: +420 271 910 246

Zapojování do veřejného dění je možné i **na půdě státních institucí, např. knihoven, domovů pro děti a mládež, domovů důchodců, nemocnic apod.**

PŘÍKLAD 4.

NOVÁ ŠKOLA, O. P. S. V PARTNERSTVÍ S MĚSTSKOU KNIHOVNOU V PRAZE (MKP) POBOČKA MKP OPATOV. SPOLEČNĚ V KNIHOVNĚ – NÍZKOPRAHOVÁ POMOC SE ŠKOLNÍ PŘÍPRAVOU V MĚSTSKÉ KNIHOVNĚ

“Základem programu je pravidelné poskytování dobrovolnické „první pomoci“ se školní přípravou žákům z okolních ZŠ a prvních ročníků SŠ v otevřeném a neutrálním prostředí knihovny, a to v nízkoprahové formě, tj. bez nutnosti předchozí registrace nebo pravidelné docházky. Tato podpora je otevřena všem zájemcům z okolních ZŠ, speciální pozornost věnujeme žákům cizincům a žákům s odlišným mateřským jazykem. Děti mohou s dobrovolníky řešit cokoli, od domácích úkolů přes vysvětlení a procvičení nové látky až po přípravu na přechod na SŠ. Na doučování navazují volnočasové aktivity s integračními prvky. “

MOŽNOSTI ZAPOJENÍ

“Dobrovolníci na doučování žáků. Je možné lektorování v tandemu (ve dvojici).“

KONTAKT

Michal Kryl, michal.kryl@novaskolaops.cz, Nová škola, o. p. s., www.novaskolaops.cz/svk
Městská knihovna v Praze, pobočka Opatov – Opatovská 1754/14, Praha 11
www.mlp.cz/cz/pobocky/opatov/#o-pobocce

PŘÍKLAD 5.

DOMOV PRO SENIORY A ODLEHČOVACÍ CENTRUM – POMOC SENIORŮM A JEJICH RODINÁM

“Nabízí krátkodobé i trvalé pobyty seniorům, kteří již nemohou být sami ve svém přirozeném prostředí. Poskytují sociální poradenství rodinám a dalším zájemcům o služby.“

MOŽNOSTI ZAPOJENÍ

“Dobrovolnictví, např. zprostředkování procházky imobilnímu klientovi na vozíku nebo tomu, který potřebuje oporu při chůzi. Rozhovory třeba u kávy či četba.“

KONTAKT

Jihoměstská sociální a.s, <https://jmsoc.cz>
Mgr. Michaela Konvičná - vedoucí DS/OC, tel. +420 603 205 399, michaela.konvicna@jmsoc.cz

K další možnosti zapojení patří **spolupráce mezi obyvateli a městskou částí.**

Obyvatelé se mohou zapojovat do plánování města, čtvrti například během dnů otevřených dveří, různých dotazníkových šetření, komunitních vycházek, cyklojízdy, kulatých stolů, online platforem, pracovních skupin, sousedských setkání apod. Zapojování obyvatel může činnost státních institucí doplňovat a vytvářet nové zajímavé podněty. Žádoucí je vytvoření partnerského vztahu mezi státem a jeho obyvateli, kde si obě strany naslouchají a jednají ve prospěch všech.

PŘÍKLAD 6.

ZDRAVÁ PRAHA 11 (NÁRODNÍ SÍŤ ZDRAVÝCH MĚST ČR)

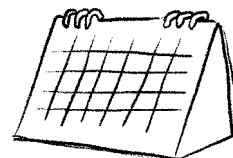
“V rámci tohoto programu klademe důraz na aktivní participaci obyvatel, ve spolupráci s veřejností stanovujeme prioritní oblasti k řešení, pomáháme s problémy těm, kterých se týkají, sbíráme nápady a názory k různým tématům, usilujeme o partnerství a podporu komunitního života a realizujeme projekty, se kterými již uspěli jinde v ČR nebo ve světě.”

MOŽNOSTI ZAPOJENÍ

“Osobní účast na veřejných plánovacích setkáních, zaslání zpětné vazby ke konkrétním tématům pomocí různých nástrojů (online, dotazníky apod.), účast na veřejném fóru Prahy 11 (v běžném režimu 1x ročně), účast v soutěžích pro různé věkové skupiny (Den Zdraví, Den Země apod.)”

KONTAKT

Ing. arch. Kristýna Jirsová, koordinátorka Zdravé Prahy 11, jirsovak@praha11.cz



PŘÍKLAD 7.

SPOLU ZA LEPŠÍ 11 - PARTICIPATIVNÍ ROZPOČET PRAHY 11

“Zapojení občanů při vylepšení jejich okolí. Občané předkládají své nápady, co by ve svém okolí rádi zlepšili. O návrzích poté ostatní občané hlasují a ten nejpoblárnější MČ Praha 11 realizuje.”

MOŽNOSTI ZAPOJENÍ

“Obyvatelé P11 mohou podávat návrhy projektů, znalost češtiny je v tomto případě důležitá pro zpracování žádosti (pro případnou podporu se lze obrátit na koordinátorku).”

KONTAKT

Alžběta Plocová, tel.: +420 775 737 337, www.participativni-rozpocet.cz/praha11

Školy jsou dalším velice významným místem pro vzájemné poznávání.

Je řada škol, které ochotně spolupracují s rodiči, podporují dobrovolnické aktivity, vedou své žáky k aktivnímu občanství, pomáhají řešit místní sociální problémy nebo otevírají své brány celoživotnímu vzdělávání. Zejména pro rodiče mohou školy nabízet řadu možností k zapojení.

PŘÍKLAD 8.

ZÁKLADNÍ ŠKOLA, PRAHA 4, MENDELOVA 550

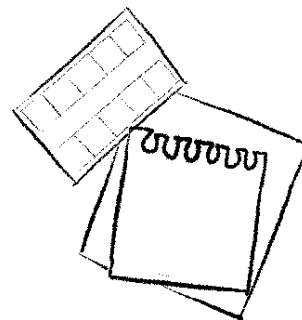
“Jsme „Školou úspěšného života“. Naším cílem je nacházet cestu ke každému žákovi. Podporujeme rovné šance dětí na vzdělávání a máme radost z každého úspěchu jednotlivce. Naší prioritou je vytváření kompetencí, které budou žáci uplatňovat v dalším životě. Velmi úzce spolupracujeme s rodiči, jsou našimi pomocníky a poradci.”

MOŽNOSTI ZAPOJENÍ

“Osvětová a komunitní setkávání, akce školy - masopust, výstavy. Zapojení se do spolku rodičů, který pomáhá škole k realizaci jejich aktivit.”

KONTAKT

Základní škola, Praha 4, Mendelova 550, skola@zsmendelova.cz



PŘÍKLAD 9.

ZÁKLADNÍ ŠKOLA, PRAHA 4, MIKULOVA 1594

“Škola, která žije. Výchova, inspirace, porozumění.”

MOŽNOSTI ZAPOJENÍ

“Rodiče se mohou účastnit akcí školy, třídních schůzek, různých neformálních setkání, angažovat se v rámci Sdružení rodičů a přátel školy (SRPŠ), Školské rady nebo pomáhat při třídních akcích. Je zde možnost se zapojit do přípravy akcí, spolurozhodovat a ovlivňovat činnosti třídy či chod školy a pomáhat řešit problémy.”

KONTAKT

Základní škola, Praha 4, Mikulova 1594, lipertova@zsmikulova.cz

PŘÍKLAD 10.

ZÁKLADNÍ ŠKOLA PRAHA 4, DONOVALSKÁ 1684

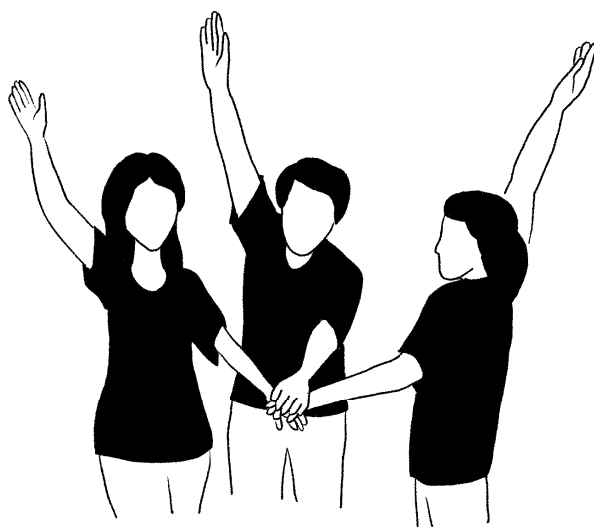
“Výuka probíhá podle Školního vzdělávacího programu „Mosty k vědění“. Zaměření školy je všeobecné s profilovým důrazem na cizí jazyky, informatiku a tělesnou výchovu. “

MOŽNOSTI ZAPOJENÍ

“Vedení zájmových kroužků, přednášky, pozvání třídy na exkurzi na pracoviště rodiče.”

KONTAKT

www.donovalskazs.cz/kontakt, marekt@donovalskazs.cz



Aktivními ve společnosti můžeme být i neformálním způsobem, to znamená, že se nutně nemusíme zapojovat do činností konkrétních organizací či institucí. **Můžeme jednat z vlastní iniciativy sami, ale stejně tak i spolu s dalšími lidmi** (sousedé, kamarádi).

Proč může být zapojování pro mě i pro ostatní důležité?

Rozhodnutí občanského či politického angažování hodně souvisí s tím, co od této aktivity člověk očekává. Jinými slovy, jakou má vnitřní motivaci aktivně se zapojit, jaké má potřeby, jaké sleduje zájmy a po čem konkrétně touží. Většina lidí se řídí několika motivacemi najednou a je těžké s jistotou určit, která převládá.

Když se na věc podíváme prakticky, můžeme říct, že aktivní zapojování nám umožňuje například:

- **Získat** nové znalosti, kompetence nebo například dovednosti. V kontextu migrace je to i způsob, jak procvičovat svou češtinu.
- **Rozšířit** naše obzory, mít dobrý pocit, že něco děláme, že pomáháme.
- **Seznámit se** s dalšími aktivními lidmi, kteří sdílejí naše hodnoty a se kterými se navzájem podporujeme.

Kromě osobní roviny je důležité se na participaci obyvatel podívat i z hlediska celé společnosti / místní komunity. **Co to vlastně společnosti přináší?**

Tím, že se do dění zapojují, poukazují na to, že **mám o svůj domov zájem, že mi není jedno, jak se tato společnost vyvíjí, a že za tento vývoj také přebírám částečně zodpovědnost.**

Zapojování obyvatel přináší do veřejných diskusí různé názory a dává **hlas všem skupinám**. V kontextu migrace to platí dvojnásob, jelikož značná část cizinců žijících v Praze není nijak politicky zastoupená a politické dění ve volbách nemůže nijak ovlivnit.

**Nejste si jistý/á, zda
do občanské společnosti
vůbec můžete vkročit.
Není to náhodou
privilegium občanů ČR?**

Jsem migrant/ka, je i pro mě **zapojování** relevantní?

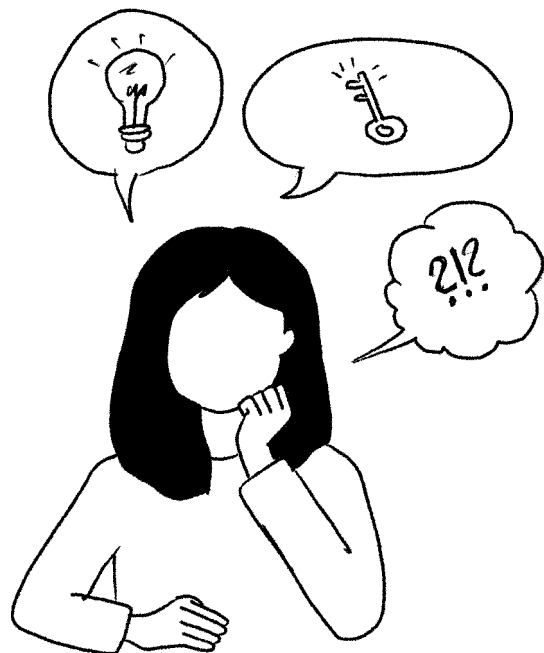
Stále se ptáte, zda se Vás to vůbec týká? Pocházíte z jiné země, v Praze jste našli svůj nový domov, ale pořád si **nejste jisti, zda se můžete občansky angažovat**? Není to náhodou privilegium občanů ČR?

Lidé cizího původu žijící v České republice mají právo se zapojovat do dění ve společnosti. Mohou vyjádřit svůj názor na dění v místě, kde žijí, mohou nabídnout podporu ostatním skrze dobrovolnictví, mohou založit vlastní spolky, mohou podniknout vlastní komunitní aktivity, mohou se informovat a cítit se sami členy dané komunity, atd. **Naprostá většina možností k zapojování je pro migranty otevřená.**

Nicméně některá důležitá **politická práva**, zejména pro lidi, kteří pocházejí **ze zemí mimo EU, jsou stále ještě značně omezená**. Tito lidé nemají volební právo, nemohou se zúčastnit referenda ani být členy politických stran.

Občané EU s trvalým pobytem (nebo i přechodným pobytem, pokud se připsou na obecním úřadě na seznam voličů) mají právo volit na místní úrovni a ve volbách do Evropského parlamentu. Občané EU s trvalým pobytem se mohou zúčastnit referenda a mohou být členy politické strany, pokud to stanoví povolují.

Chci se zapojit, kde mám začít?



Být aktivním členem komunity nebo čtvrti, ve které žijeme, se může zdát ze začátku obtížné, zvláště pokud nikoho neznáme nebo pokud nemáme žádné předchozí zkušenosti. To ovšem nevadí. Informace můžeme vždy dohledat a nové kontakty vytvořit. Jazyk také může být určitým omezením, běžně se ale najdou lidé ochotní mluvit jinými jazyky nebo je to jen otázka času, kdy se naučíme mluvit česky. Pokud jste se už rozhodli, že zapojování zkusíte, nabízíme **pár rad**, které mohou být na začátku nápomocné.

Tipy a rady, včetně dalších příkladů z Prahy 11.

1. ZASTAVÍM SE NA CHVÍLI A POPŘEMÝŠLÍM, CO MĚ ZAJÍMÁ.

Zkusím zodpovědět například tyto otázky:

Co mě zajímá nejvíce?

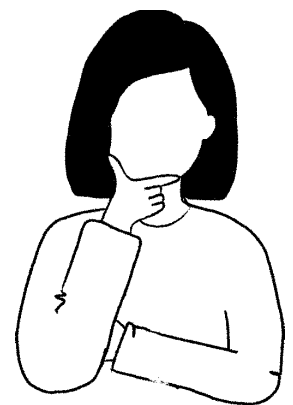
Co můžu nabídnout, co umím, v čem jsem dobrý/á?

Co už jsem v minulosti dělal/a a bavilo mě to?

Co se chci naučit?

Jaké téma bych chtěla/a řešit?

Zkusím vybrat téma, které se mnou rezonuje nejvíce. Témat může být samozřejmě i více.



2. ZJISTÍM, CO SE V OBLASTI, KTERÁ MĚ ZAJÍMÁ, DĚJE, KDO SE DANÝM TÉMATEM ZABÝVÁ.

Pokud mě například zajímá dění ve čtvrti, můžu začít tím, že jednoduše zjistím něco víc o místě, kde žiji. Půjdu na delší procházku a budu město více pozorovat:

Co tady všechno je?

Je tu nějaká knihovna, kulturní centrum či komunitní zahrada?

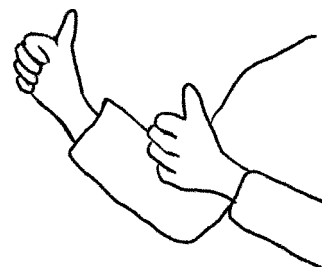
Kdo jsou moji sousedé?

Jak na mě město působí?

Chtěl/a bych něco změnit?

Co nabízí místní úřad městské části? Kde sídlí?

Dozvim se o něčem z letáčků a plakátů ve veřejném prostoru?



Můžete začít i tím, že budete pravidelně číst informační bulletin vydávaný městskou částí. Velkým zdrojem informací je bezesporu internet. Existuje i velké množství vícejazyčných klubů či podpůrných skupin na sociálních sítích, kde můžete položit konkrétní otázku, nebo pouze sledovat, co různé organizace připravují.

Můžete se obrátit i na interkulturního pracovníka, který Vám poskytne základní informace o možnostech zapojování. Seznam interkulturních pracovníků lze dohledat například zde:

<https://metropolevsech.eu/cs/seznam-interkulturnich-pracovniku/>

3. NAJDU SI SVŮJ VLASTNÍ ZPŮSOB ZAPOJOVÁNÍ A ZAČNU JEDNAT.

Možností je opravdu nespočet. Jak jsme již řekli, lidé se mohou zapojit jak do místní politiky, tak do činnosti neziskových organizací, místních komunitních a sousedských akcí. Můžete jednat sami za sebe, nebo se sdružovat s partou podobně smýšlejících lidí a usilovat o změny společně.

Pokud potřebujete podporu či orientaci ve Vašich začátcích, **v brožuře uvádíme některé příklady organizací a institucí, které můžete kontaktovat**. Samozřejmě je vždy také možné přímo **kontaktovat další aktivní lidi**, kteří již něco dělají. Spojte se s ostatními, kteří sdílejí podobné zájmy nebo obavy, požádejte je o informace a zkuste to.

Společnost, ve které žijeme, odpovídá tomu, jak se chováme. Čím víc se budeme zajímat o dění v naší komunitě, čím víc se budeme propojovat s dalšími lidmi, čím víc budeme sdílet to, co je pro nás opravdu důležité, tím víc se budeme cítit jako doma.

Další příklady organizací, iniciativ a projektů

RODIČE PRO JIŽŇÁK – OBČANSKÝ SPOLEK ZAMĚŘENÝ NA KOMUNITNÍ ŽIVOT NA JIŽNÍM MĚSTĚ

“Smyslem spolku Rodiče pro Jižňák je vytvořit komunitu sousedů napříč Jižním Městem s cílem zlepšit životní podmínky v Praze 11, vybudovat místo pro kvalitní život nejen dětí, ale i jejich rodičů a prarodičů.”

MOŽNOSTI ZAPOJENÍ

“Účast na akcích pro děti. Pořádání různých her, tvorba a zlepšení okolí, malování her pro děti na volné plochy, úprava zeleně, komunitní zahrada apod.”

KONTAKT

info@rodiceprojiznak.cz, tel.: +420 725 946 461, www.rodiceprojiznak.cz

EDA CZ, Z.Ú. POMÁHÁ DĚTEM SE ZRAKOVÝM A KOMBINOVANÝM POSTIŽENÍM A JEJICH RODINÁM

Naše služby jsou:

RANÁ PÉČE - sociální terénní služba zaměřená na odbornou podporu, pomoc rodinám, ve kterých vyrůstá dítě se zrakovým nebo s kombinovaným postižením od narození do 7 let.

KRIZOVÁ LINKA - Linka EDA 800 40 50 60 je určena všem, kterých se týká téma zdraví v ohrožení.

SPECIÁLNĚ PEDAGOGICKÉ CENTRUM EDA

MOŽNOSTI ZAPOJENÍ

“Pomoc při úpravách zahradního areálu, organizace, administrativní a výtvarná činnost, výpomoc v e-shopu a na trzích, pomoc při organizaci benefičních akcí nebo dle dohody.”

KONTAKT

EDA cz, z. ú., Filipova 2013/1, 148 00 Praha 4 – Chodov, tel.: +420 724 400 820, info@eda.cz

KLUB VOZÍČKÁŘŮ PETÝRKOVA, O.P.S.

“Pomáháme dospělým lidem s tělesným postižením v Praze 11 vést samostatný život. Jsme víc než jen služba osobní asistence. Organizace vznikla a působí v komplexu bezbariérových bytů v Petýrkově ulici v Praze 11. Sounáležitost s tímto místem je pro KVP významná a odráží se v poslání, činnosti i názvu organizace. Její služby využívá přibližně 50 klientů ročně ve věku od 27 do 87 let a od začátku 90. let 20. století poskytla organizace stovky tisíc asistenčních hodin.”

MOŽNOSTI ZAPOJENÍ

“Naše nezisková organizace nemá dobrovolnický program. Zapojení však může být v podobě poskytnutí finančního nebo věcného daru, bezplatným darováním služby nebo jinou obdobnou formou. Každá podpora naší činnosti je vítaná a má smysl.”

KONTAKT

tel.: +420 727 821 669, info@kvp.cz

ODBOR SOCIÁLNÍCH VĚCÍ A ZDRAVOTNICTVÍ, ÚMČ PRAHA 11

“Odbor sociálních věcí a zdravotnictví v samostatné působnosti zabezpečuje činnost v oblasti sociální péče a zdravotnictví, metodicky vede organizace zřízená MČ, sleduje vyhlašování grantových programů v sociální a zdravotní oblasti a zpracovává a předkládá žádosti MČ o poskytnutí grantů, poskytuje metodickou pomoc nestátním subjektům na území MČ. K některým z výstupů činnosti odboru patří: Katalog poskytovatelů sociálních a návazných služeb (<https://www.praha11.cz/filemanager/files/32421.pdf>), Pracovní skupina pro prevenci sociálně-patologických jevů, Pracovní skupina pro integraci cizinců.”

MOŽNOSTI ZAPOJENÍ

“Participační setkání ke Konceptci rozvoje sociálních a návazných služeb na území MČ Praha 11; setkání poskytovatelů sociálních služeb - k dispozici veřejnosti jsou výstupy pracovních skupin odboru, pravidelné síťování.”

KONTAKT

Úřad městské části Praha 11, Ocelíkova 672/1, 149 00 Praha 4

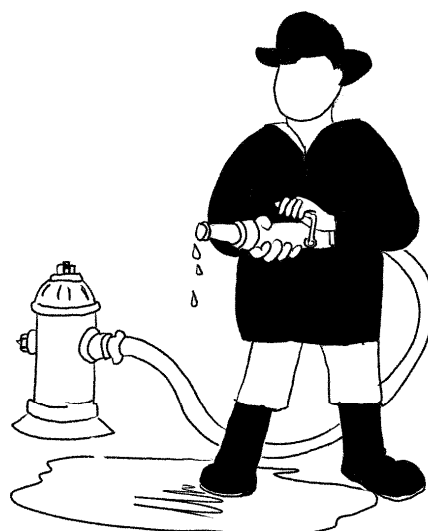
Mgr. Barbora Matysová, matysovab@praha11.cz

www.praha11.cz/cs/media/foreigners-cizinci/

Van Anh Tranová, interkulturní pracovnice pro vietnamskou menšinu na MČ Praha 11

tranovava@praha11.cz, tel.: +420 778 527 939,

www.facebook.com/%E1%BB%A6y-ban-Praha-11-104672784646928



SBOR DOBROVOLNÝCH HASIČŮ PRAHA 11 – CHODOV

Cílem činnosti SH ČMS je:

- *spolupůsobit při vytváření podmínek k účinné ochraně života a zdraví občanů a majetku před požáry a při poskytování pomoci při živelních pohromách a jiných událostech, při nichž je v nebezpečí život, zdraví nebo majetek (dále jen mimořádné události)*
- *vytvářet podmínky pro činnost s dětmi a mládeží, vést mladé členy k odpovědnosti za rozvoj své osobnosti, úctě k vlasti, přírodě a celému lidskému společenství jako i k dodržování preventivně výchovných zásad v oblasti požární ochrany, ochrany obyvatelstva a dalších mimořádných událostí*
- *podporovat všeobecnou sportovní činnost svých členů s ohledem na zdravý rozvoj jejich osobnosti, jejich intelektuálních a tělesných schopností, zvyšování fyzické kondice v duchu zásad sportu pro všechny a zdravého životního stylu, sportovní reprezentaci a přípravu na ni a vytvářet podmínky pro tuto činnost*
- *organizovat a podporovat výkon dobrovolnictví*

MOŽNOSTI ZAPOJENÍ

“Kolektiv mladých hasičů (sportovní činnost, reprezentace sboru i Městské části P11); dobrovolnická činnost podřízena aktuálním potřebám; zvyšování fyzické kondice. Pozn. problematika hasičstva je velmi obsáhlá a pro její pochopení a pochopení principů nezbytně důležitých k výkonu této činnosti je potřebná aspoň základní znalost českého jazyka.”

KONTAKT

Bohúňova 1341/3, 149 00 Praha – Chodov, starosta@sdhpraha11chodov.cz

PIONÝR, Z.S. – 213. PIONÝRSKÁ SKUPINA UFO (CYKLOTURISTICKÝ ODDÍL UFO)

“Jsme cykloturistický oddíl, schůzky máme každou středu na kole. Jednou za měsíc jezdíme na výlety či výpravy, ať už na kole, či pěšky. V létě máme čtrnáctidenní tábor. Vedeme děti k lásce ke sportu a k přírodě. Podporujeme komunikaci, spolupráci a přirozenou hravost dětí. Není naším cílem z dětí vychovat profesionální cyklisty, výše zmíněné věci jsou pro nás přednější.”

MOŽNOSTI ZAPOJENÍ

“Každoročně pořádáme veřejnou akci Jarní cyklokros, který nabízíme veřejnosti. Zatím jiné aktivity nemáme, ale nápady už ano. Rádi se i do něčeho zapojíme.”

KONTAKT

info@oddilufu.cz, tel.: +420 773 546 535



MEZI NÁMI, O.P.S.

“Mezi námi je obecně prospěšná společnost, která již 8 let propojuje světy seniorů a dětí. Chceme, aby se potkávali zejména ti nejstarší s těmi nejmladšími, aby k sobě nacházeli cestu a společně objevovali, jak krásné a zajímavé jejich světy jsou, když se navzájem propojí. V mezigeneračním programu POVÍDEJ propojujeme MŠ/ ZŠ se seniorskými zařízeními. Organizujeme pravidelné setkávání dětí se seniory a pomáháme utvářet prostor pro společný dialog a aktivity. V rámci těchto mezigeneračních setkávání se pravidelně schází, tvoří spolu, povídají si a užívají si společný čas děti z MŠ, ZŠ a senioři z domovů seniorů. Program PŘEČTI propojuje svět seniorů, dětí a knížek. Senioři dobrovolníci dochází pravidelně do mateřských škol předčítat dětem pohádky. Děti tak získávají “svou” kouzelnou pohádkovou babičku či dědečka a ti zase na oplátku mohou načerpat od dětí energii.”

MOŽNOSTI ZAPOJENÍ

“Aktivní dobrovolnická pomoc v mateřských školách a seniorských zařízeních, případně při komunitních mezigeneračních aktivitách - např. tvořivé dílničky apod.”

KONTAKT

www.mezi-nami.cz, info@mezi-nami.cz, tel.: +420 604 356 300

OKAMŽIK, Z. Ú. POMÁHÁME LIDEM S TĚŽKÝM ZRAKOVÝM POSTIŽENÍM V RŮZNÝCH OBLASTECH JEJICH ŽIVOTA.

“Posláním Okamžiku je podporovat plnohodnotný a samostatný život lidí se zrakovým postižením a propojovat ho se světem lidí bez postižení prostřednictvím sociálních služeb, dobrovolnických, kulturních, osvětových a jiných aktivit. “

NAŠE AKTUÁLNĚ REALIZOVANÉ SLUŽBY A PROJEKTY:

Dobrovolnické centrum (akreditovaný dobrovolnický program)

Centrum aktivního života zrakově postižených (registrovaná sociální služba)

– skupinové akce a individuální podpora

Poradenské centrum (registrovaná sociální služba)

– individuální a skupinové poradenství Podpora nevidomých rodičů při vzdělávání dětí – pomoc rodinám se školní a mimoškolní přípravou dětí

MOŽNOSTI ZAPOJENÍ

“Do našeho Dobrovolnického centra stále hledáme nové dobrovolníky pro dlouhodobou spolupráci s klienty. Dobrovolníci pomáhají nevidomým při různorodých volnočasových i praktických aktivitách (např. procházky, sport, kultura, nákupy, doprovody k lékařům). Naše cílová skupina jsou lidé se zrakovým postižením. Pro bezpečnou spolupráci je důležitá komunikace v českém jazyce na pokročilé úrovni.”

KONTAKT

www.okamzik.cz, okamzik@okamzik.cz, tel.: 775 209 055

HORNOMLÝNSKÁ, O.P.S. – CENTRUM FILIPOVKA

“Provozujeme Komunitní, integrační a volnočasové centrum Filipovka, ve kterém vytváříme zázemí pro všechny, kteří svůj volný čas rádi tráví aktivně. V našich aktivitách se zaměřujeme zejména na rodiny s dětmi a seniory. Má k dispozici multifunkční místnost, klubovnu, hernu a samozřejmě plnohodnotné zázemí a velkou zahradu. Naše prostory jsou k dispozici všem a to i k pořádání soukromých akcí. Podrobné informace o možnostech využití našeho centra naleznete na:”

www.hornomlynska.cz/komunitni-integracni-a-volnocasove-centrum

MOŽNOSTI ZAPOJENÍ

“Možnost pronajmutí našich prostor pro pořádání vlastních aktivit. Účast na našich veřejných akcích.”

KONTAKT

Ing. Roman Mucha - reditel@hornomlynska.cz, tel.: 733 553 105

Tato příručka vznikla v rámci projektu
„Integrace cizinců na MČ Praha 11“
za finanční podpory Ministerstva vnitra ČR.

Autorky Natallia Allen a Mónica Márquez (InBáze z.s.)
Grafické zpracování Kateřina Krejcarová.

2021